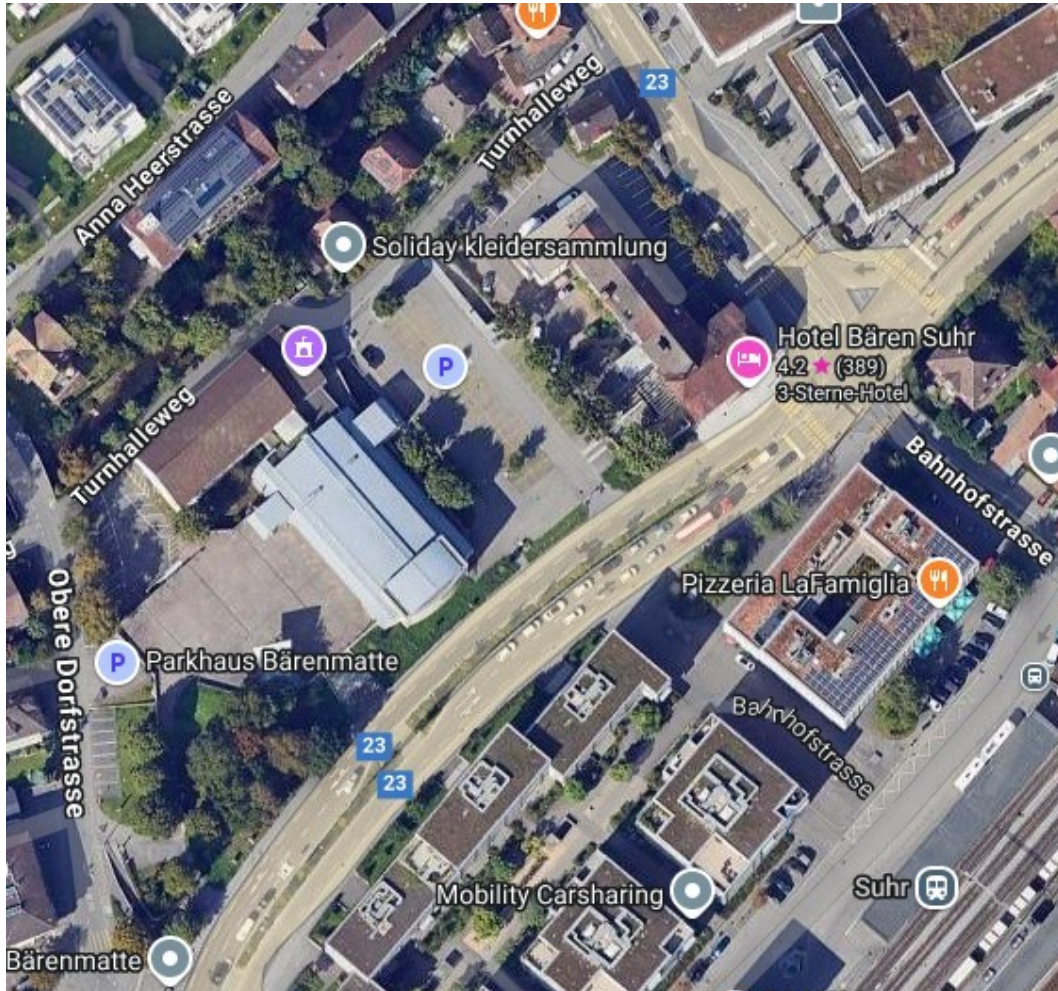


Technischer Rider Bärenmatte

Lageplan Bärenmattensaal Suhr:



Zentrum Bärenmatte, Turnhalleweg 1, 5034 Suhr

Adresse:

Gemeinde Suhr Zentrum Bärenmatte Turnhalleweg 1 5034 Suhr Schweiz	www.suhr.ch gemeinde@suhr.ch Tel: +41 62 855 33 00 Fax: +41 62 855 33 33
---	--

Kontakt:

Stage Manager:	Philipp Baldinger philipp.baldinger@suhr.ch Tel: +41 76 387 03 74
----------------	--

Kapazität Veranstaltungssaal:

Hauptsaal (BMS) - Theaterbestuhlung:	780
Hauptsaal (BMS) - Bankett (Podest gesenkt):	558
Nebensaal (OBS):	Variabel

Abmessungen Hauptsaal (BMS):

Saallänge:	22.90m
Saalbreite:	23.50m
Bühnenbreite:	13.36m
Bühnentiefe spielbar (letzter Zug):	8m
Bühnentiefe gesamt (bis Wand):	10m
Raumhöhe Bühne:	7.64m
Bühnenbelastung max.:	500 kg/m ²
Audio FOH Abstand zur Bühne:	22.90m
Licht FOH Abstand zur Bühne:	22.90m

Stromanschlüsse auf der Bühne (BMS):

Stromanschlüsse auf der Bühne (BMS):

Bühne links: 1x CEE 32A (5-polig 400V, 3 Phasen)

Bühne rechts: 1x CEE 125A, 1x CEE 63A, 1x CEE 32A (5-polig 400V, 3 Phasen)

Bühnentechnik (BMS):

Hydraulisches Bodensystem:

Der Saalboden ist teilweise hydraulisch verstellbar mit 8 Hubpodien, welche eine gestaffelte Bestuhlung ermöglichen. Podium #8 (direkt vor der Bühne) kann als Orchestergraben umfunktioniert oder als Lastenaufzug für Material aus dem Keller genutzt werden.

Flugpunkte & Bühnenzüge:

Verfügbare Flugpunkte:

- 7x fahrbare Bühnenzüge (Fly Bars)

- 3x fahrbare Fly Bars (Bühnenzüge) mit max. 220kg Punktlast

Hinweis: Bühnenzüge dürfen nur unter Aufsicht von instruiertem Bärenmatte-Technikpersonal belastet/entlastet werden.

Hauptsaal (BMS) - Beschallung:

PA-Anlage:

Haupt-PA:	L-Acoustics KILO + KIVA Line-Array\n(9x Topteile + 2 Subwoofer, fliegend), LA8X
Frontfill:	4x L-Acoustics 8XTi (mobil, auf Bühne anschliessbar, \nalternativ als Monitor nutzbar), LA4X
Stützlautsprecher:	2x L-Acoustics 12XT, LA4X\n(Aktuell temporär durch 2x L-Acoustics 8XTi ersetzt)
Mobile Subwoofer:	2x L-Acoustics SB18i, LA4X
Delay-Lautsprecher:	2x d&b E1 + E-pac
Monitor Bühne L/R:	2x d&b E3 + E-pac
Monitor (mobil):	2x Studt S8010 (8"/1")
Foyer PA:	2x L-Acoustics 108P

Mischpult & Signalverarbeitung:

In-House Mischpult:	Yamaha QL5 (Y002)
Systemverarbeitung:	Yamaha DME64
Verteilsystem:	Riedel Rocknet (digital) mit Stagebox

Stageboxen:

- Analog 8 in 4 out - Bühne links
- Analog 8 in 4 out - Bühne rechts
- TIO1608-d2 (Y002) 16 in 8 out via Dante - Bühne links
- TIO1608-d2 (Y003) 16 in 8 out via Dante - Mobil

Zugang zur PA-Anlage:

1. Yamaha QL5 via Dante
2. Externes Fremdpuht via Dante vom FOH-Platz
3. Analog zu DME64 / RME ADI8DS vom Patchfeld Bühne links

Funkmikrofone (BMS):

Handmikrofon Funk: 4x Sennheiser ewG4 Sender + e865
Funkpack für Headsets: 4x Sennheiser ewG4 Sender

Headsets für Sennheiser ewG4:

- 5x DPA d:fine 4088 (Niere)
- 10x DPA Core 4066-F (Kugel)
- 2x DPA Core 4060 Lavalier

Kabelmikrofone & DI-Boxen:

Kanzelmikrofone:

- 2x Shure Microflex Condenser 150
- 2x Sennheiser MD908

Gesangsmikrofone (Dynamisch):

- 7x Sennheiser MD431
- 1x Sennheiser MD425
- 1x Sennheiser Blackfire 518
- 1x Sennheiser Blackfire 530

Instrumentenmikrofone:

Dynamisch: 3x Shure SM57, 2x Shure Beta57a
Kondensator: 4x Rode NT3, 6x Beyerdynamic MCE93 (Overheads)
Schlagzeug: 1x Shure PG52 (Kick), 3x Shure PG56

Spezialmikrofone:

- 1x AKG CK-97C (Lavalier)
- 2x Crown GLM-100 (Lavalier)
- 2x Crown PCC (Boundary Layer)
- 5x Shure MX202 (Overhead Raum)

DI-Boxen:

- 6x IMG Stageline DIB-100 (1 Kanal passiv)
- 3x Sirius Pro DXI-01 (1 Kanal passiv)
- 2x IMG Stageline DIB-102 (2 Kanal Stereo passiv)
- 1x Radial Engineering PRO AV 2 (2 Kanal Stereo passiv)
- 1x DI4 Professional (4 Kanal Stereo passiv)
- 1x Unika Pro USB (USB-DI)
- 2x Millenium dimode (3.5mm Klinkeneingang)

Hauptsaal (BMS) - Beleuchtung:

Lichttechnik:

Position	Typ	Spezifikation
Front-Traverse 1	4x Profiler	Martin ELP WW LED (4Ch 3000K)
	4x Profiler	Martin ELP CL LED (17Ch RGBAL)
	4x Fresnel	Coemar Risalto LED CRI90 (5Ch 3200K)
	2x Moving	MAC 350 Entour (17Ch RGB)
Front-Traverse 2	2x Profiler, 2x Fresnel, 2x Moving	Wie Front-Traverse 1
Portal L/R	4x Profiler, 2x Fresnel	Martin ELP CL + Coemar Risalto
Hinter-Traverse 5	8x PAR	Hera (13Ch RGBWAUV)
Top-Fluter	24x Fluter	CLF Soft-LED 200 VW (3Ch CCT)
Ambiente	10x PAR	Ignition 2bright PAR 18 RGBWAUV

Lichtsteuerung:

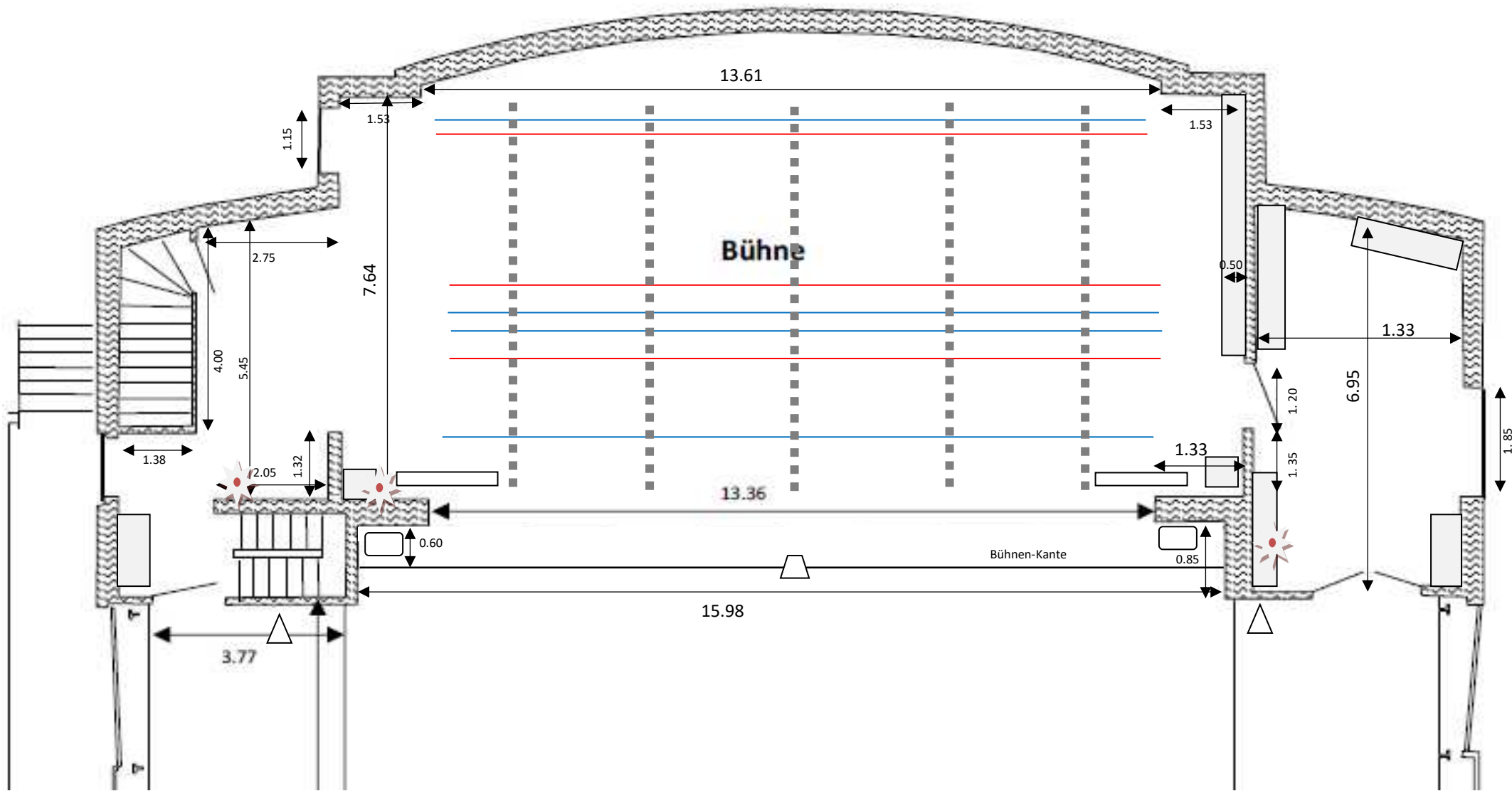
Lichtmischpult:	ZERO 88 FLX mit Wing 24
DMX Universen:	2 Universen à 512 Adressen
sACN-Anbindung:	Luminex Luminode 2 (Fremdpulte) + 3x Luminode 1
Verfolger:	1x Spotlight Vedette 2500W H
Zusätzlich:	Spiegelkugel, UV, Moving Lights, Konferenzlinie, PAR56





Hauptsaal (BMS) - Video / Projektion:

Motorenleinwand:	1x 5m x 6m (Frontprojektion)
Opera-Leinwand:	1x ca. 8m x 12m (Frontprojektion)
Projektor:	1x Panasonic PT-DZ870e (DLP)
Seamless Switcher:	2x BARCO PDS902 3G
Blu-Ray Player:	1x Denon Professional DN-500 BD MKII
Signalverarbeitung:	HDMI/SDI Converter, Splitter (siehe Details)

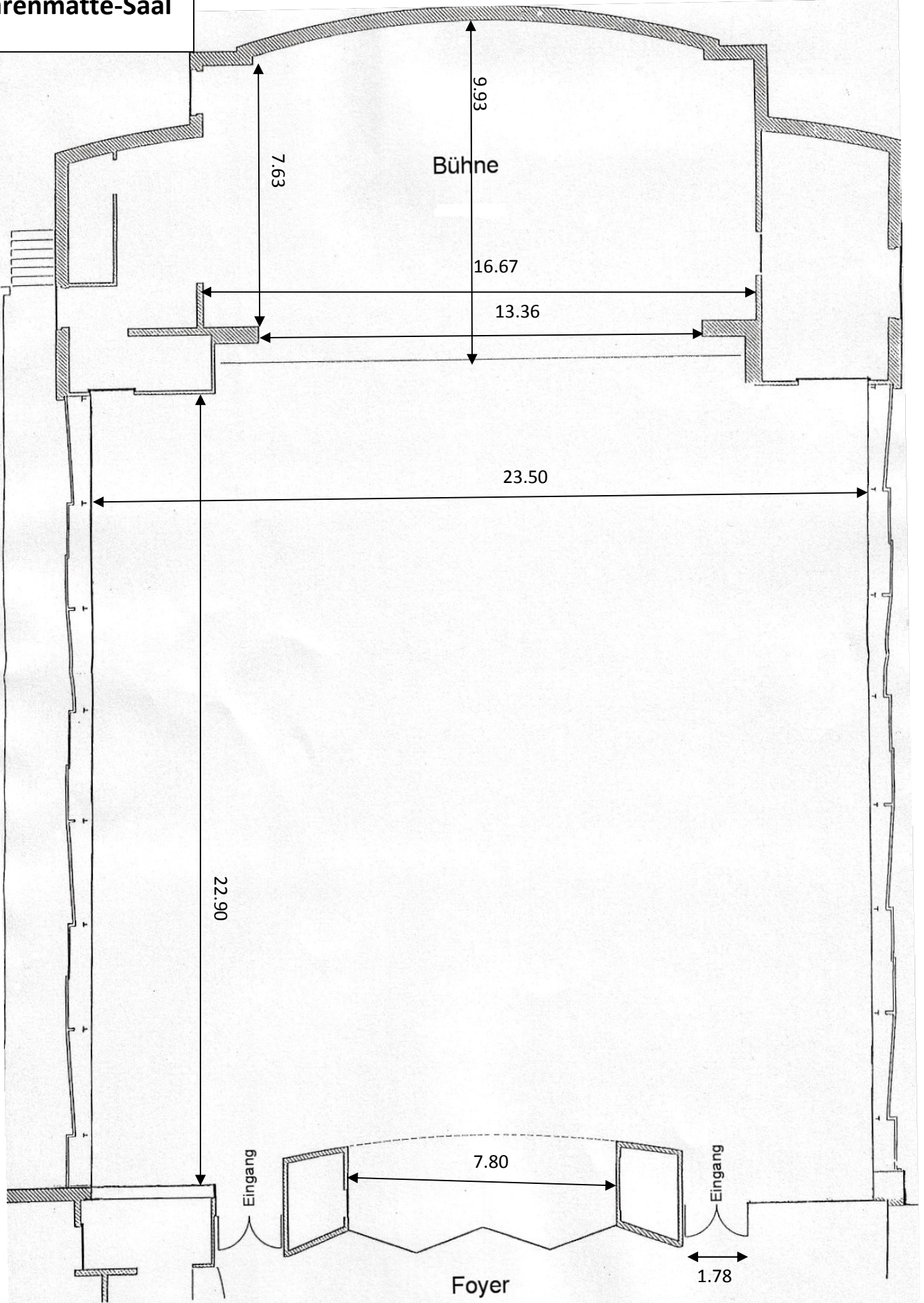
Hinweis: DMX-Layouts, Kanallisten und detaillierte technische Spezifikationen auf Anfrage erhältlich

Änderungen vorbehalten • Version: Januar 2026

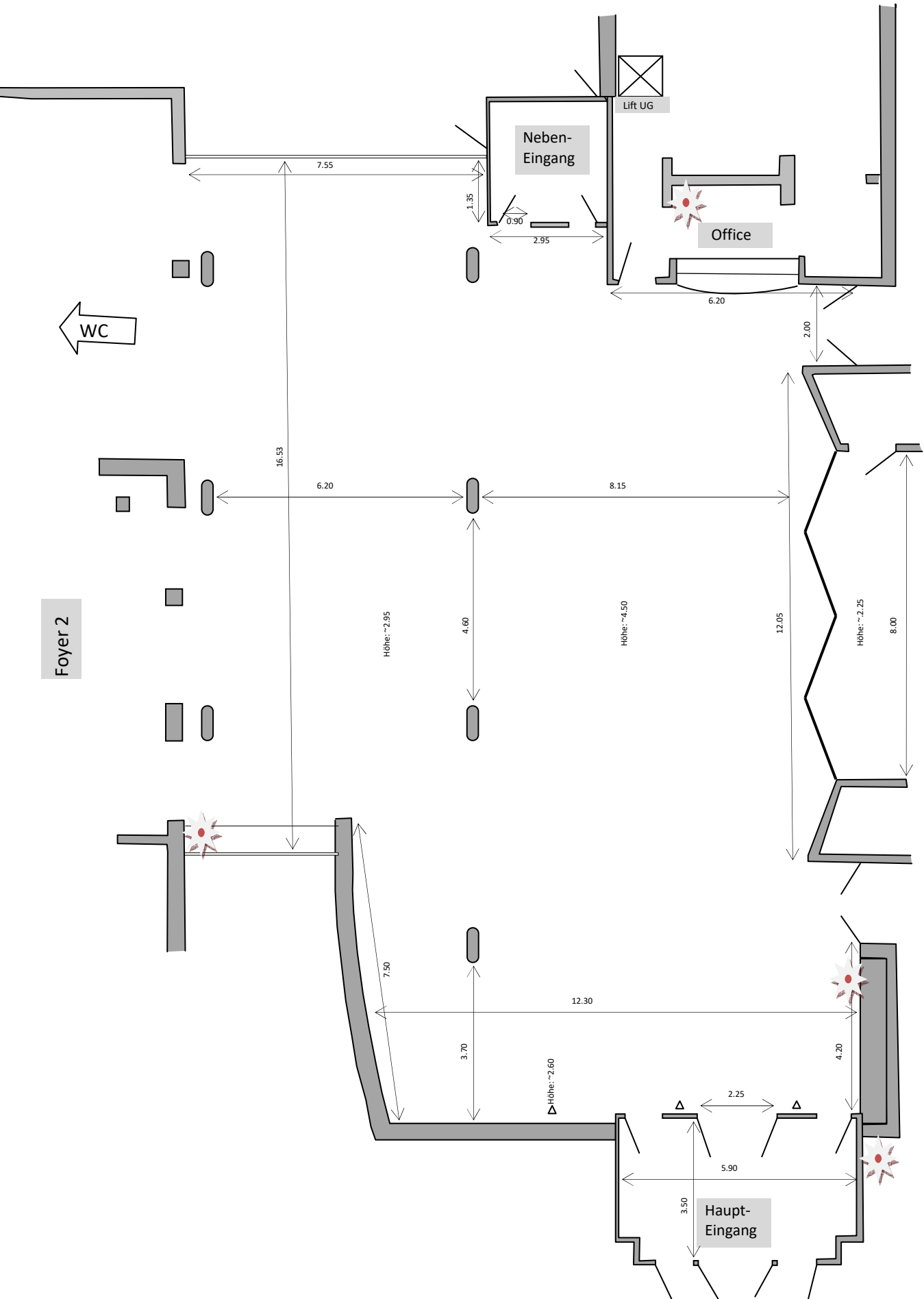


 : 5-pin 400V;25A,32A,63A, 125A / Fly-Bar max. 120kg / Fly-Bar max. 180kg / Load bearing beams /  : Center Line array flown /  : Support Tops /  : Subs

Bärenmatte-Saal



Foyer 1



WC

Foyer 2

Neben-Eingang

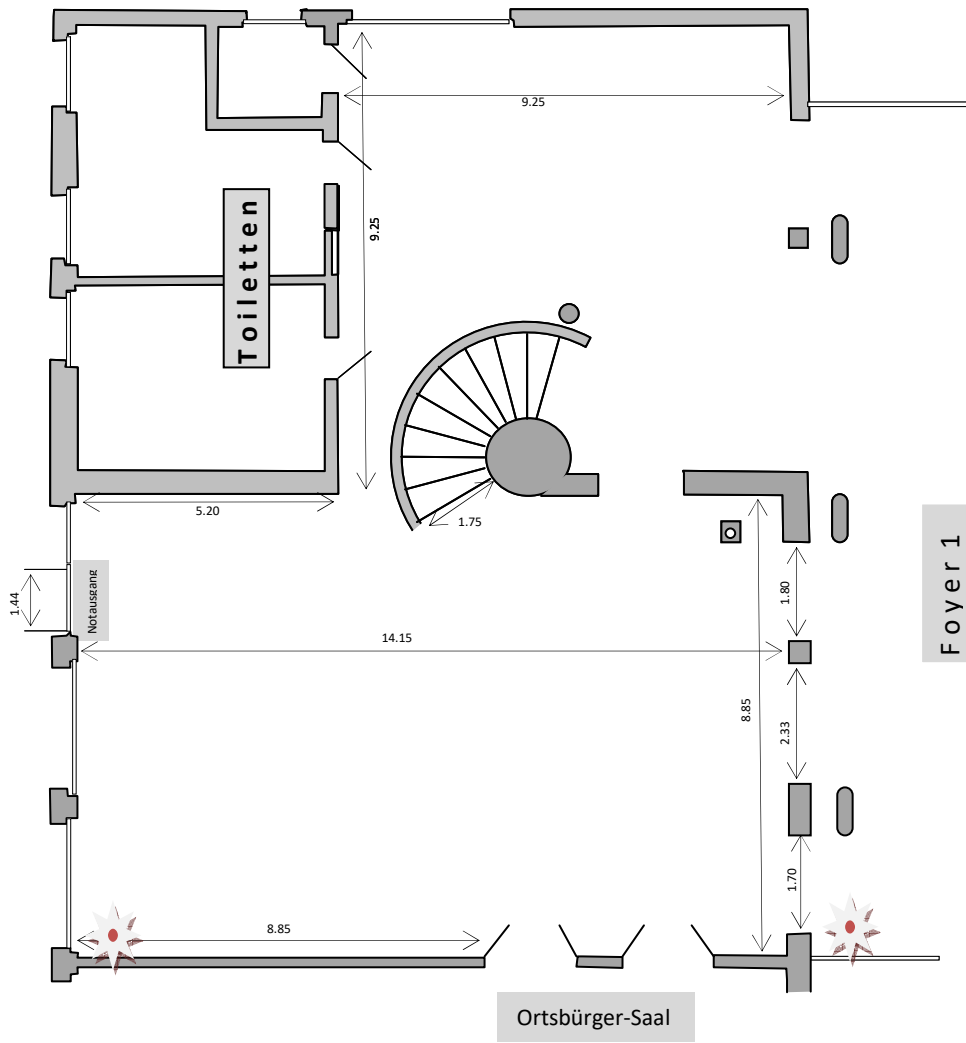
Lift UG

Office

Bärenmatte-Saal

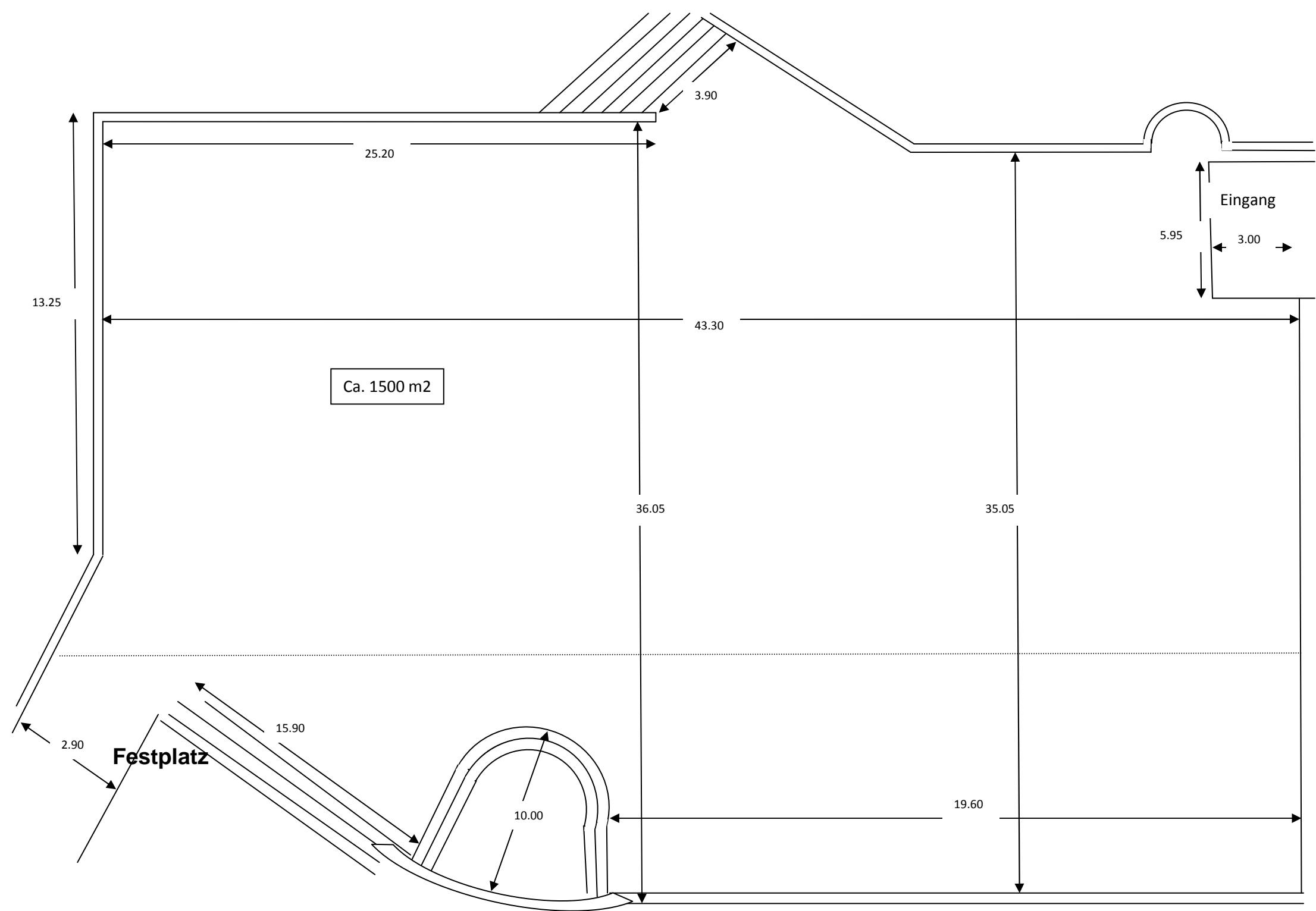
Haupt-Eingang

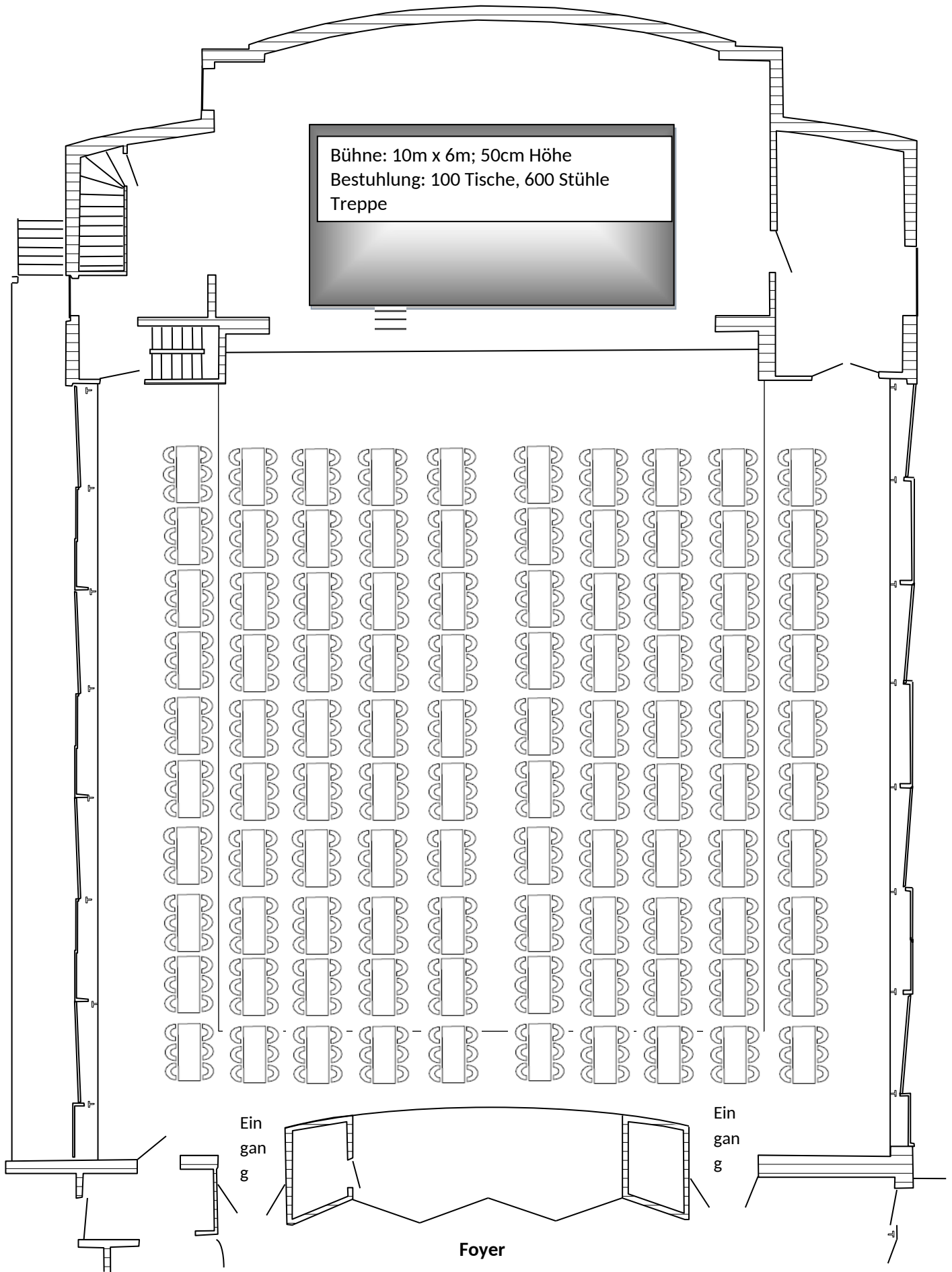
Foyer 2



Foyer 1

Ortsbürger-Saal





Bühne

41 Tische mit 6-9 Gästen

Tisch 39 und 42 Reserve

3x9 = 27

5x6 = 30

33x8 = 264

Total 321 (+12 Res)

1/9

2/8

3/8

4/6

5/6

6/9

7/9

8/8

9/8

10/8

11/8

12/8

13/8

14/8

15/8

16/8

17/8

18/8

19/8

20/8

21/8

22/8

23/8

24/8

25/8

26/8

27/8

28/8

29/8

30/8

31/8

32/8

33/8

34/8

35/8

36/8

37/8

38/8

39/6

40/6

41/6

42/6

43/6

Eingang

Eingang

Foyer

Bärenmattensaal - Bankettbestuhlung mit langen Tischen:



Bärenmattensaal - Theaterbestuhlung / Bühnenansicht:



Bärenmattensaal - Bankettbestuhlung mit runden Tischen:

